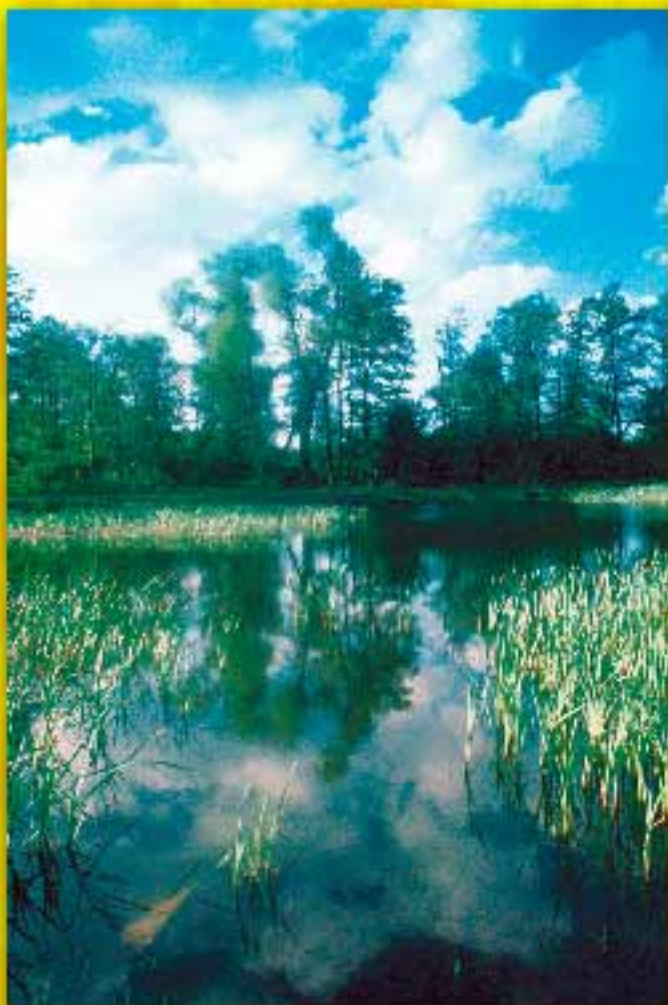


# Przyroda Lubina



Andrzej Dunajski • Jerzy Krajewski • Marek Krukowski

---

Sfinansowano ze środków:  
Gminnego Funduszu Ochrony Środowiska  
i Gospodarki Wodnej Gminy Miejskiej Lubin



### **Przyroda Lubina**

Wydawca:  
Urząd Miejski w Lubinie  
ul. Kilińskiego 10, 59-300 Lubin  
tel. +76 844-46-61  
e-mail: kontakt@um.lubin.pl

Autorzy:  
Andrzej Dunajski  
Jerzy Krajewski  
Marek Krukowski

Fotografie:  
Andrzej Dunajski – AD  
Tomasz Kokurewicz – TK  
Jerzy Kosiński – okładka  
Marek Krukowski – MK

Przygotowanie do druku:  
studio mak / Jakub Kortyka  
www.mak.pl

**LUBIN 2001**

---

|   |       |
|---|-------|
| 1. WSTĘP  | 4     |
| 2. POŁOŻENIE, UKSZTAŁTOWANIE I ZAGOSPODAROWANIE TERENU                      | 4     |
| 3. CHARAKTERYSTYKA ŚRODOWISKA PRZYRODNICZEGO                                | 5     |
| 4. NAJWAŻNIEJSZE TYPY BIOTOPÓW  | 5     |
| 4.1. Lasy   | 5     |
| 4.2. Łąki i pastwisk  | 6     |
| 4.3. Ugory i odłogi   | 6     |
| 4.4. Wody powierzchniowe  | 7     |
| 4.5. Parki i zieleń miejska   | 8     |
| 5. NAJCENNIEJSZE OBSZARY PRZYRODNICZE                                       | 8     |
| 5.1. Kompleks podmokłych lasów i łąk w dorzeczu Baczyny                     | 8     |
| 5.2. Kompleks leśno-łąkowy w górnym odcinku Zimnicy                         | 9     |
| 5.3. Okolice Zalewu Małomickiego  | 10    |
| 5.4. Kompleks łąkowo-leśny w dolinie Zimnicy poniżej drogi<br>Wrocław-Lubin | 10    |
| 5.5. Fragmenty łąk na południe od Starego Lubina                            | 11    |
| 6. CHRONIONE I RZADKIE GATUNKI ROŚLIN I ZWIERZĄT                            | 11    |
| 6.1. Lasy   | 11    |
| 6.2. Łąki i pastwiska   | 13    |
| 6.3. Ugory i odłogi   | 14    |
| 6.4. Wody powierzchniowe  | 15    |
| 6.5. Parki i zieleń miejska   | 16    |
| 6.6. Obszary zabudowane i przemysłowe                                       | 16    |
| 7. PODSUMOWANIE   | 17    |
| MAPA WALORÓW PRZYRODNICZYCH LUBINA  | 18-19 |

## 1. WSTĘP

Środowisko przyrodnicze Lubina uległo znacznym przekształceniom w ostatnim półwieczu w wyniku powstania przemysłu miedziowego oraz rozwoju samego miasta. Silna antropopresja - czyli oddziaływanie człowieka na środowisko - prowadzi do dalszych negatywnych zmian w przyrodzie. Konieczne staje się zatem objęcie ochroną zachowanych jeszcze stanowisk rzadkich i chronionych gatunków roślin i zwierząt oraz obszarów cennych z przyrodniczego, naukowego i dydaktycznego punktu widzenia. Niniejsza publikacja ma na celu przedstawić czytelnikom aktualny stan przyrody Lubina, najcenniejsze obszary, które zasługują na ochronę oraz wybrane gatunki rzadkich i chronionych roślin i zwierząt występujących na tym terenie.

## 2. POŁOŻENIE, UKSZTAŁTOWANIE I ZAGOSPODAROWANIE TERENU

Lubin położony jest w północnej części Wysoczyzny Lubińskiej wchodzącej w skład Niziny Śląsko-Łużyckiej. Od północy sąsiaduje ze Wzgórzami Polkowickimi stanowiącymi południowo-wschodni fragment Wzgórz Dalkowskich. Rzeźba terenu miasta i jego okolic rozwinęła się w czwartorzędzie, a jej formy związane są ze zlodowaceniem środkowopolskim, które miało miejsce około 150 tysięcy lat temu. Śladami obecności lodowca na tym terenie są m. in. rozległe obszary pokryte osadami wodnolodowcowymi, z którymi związane jest duże złoże piasków w okolicy wsi Obora oraz liczne głazy narzutowe, przyniesione przez lądolód ze Skandynawii. Krajobraz większości obszaru miasta tworzą wyrównane wierzchowiny pagórków oraz szerokie rozłogowe doliny.

Na Śląsku pierwsze ślady działalności człowieka związane z myślistwem i zbieractwem pojawiają się w paleolicie. Od późnego neolitu (około 1500 roku p.n.e.) w środowisku zaznaczają się bardziej trwale zmiany związane z coraz większymi wylesieniami oraz rozwojem prymitywnego rolnictwa. W kolejnych wiekach działalność człowieka sprowadzała się głównie do dalszej trzebieży obszarów puszczańskich i zwiększania powierzchni pól uprawnych. Intensywnie rozwijające się rolnictwo zajmowało coraz większe obszary - w pierwszej kolejności doliny rzek o najżyźniejszych glebach i najkorzystniejszych stosunkach wodnych. W średniowieczu w widłach rzek Zimnicy i Baczyny powstał niewielki gród, który stanowi dziś historyczne centrum Lubina. Jego okolice - szczególnie doliny rzek i potoków były użytkowane rolniczo w formie rozdrobnionych pól, zaś rozrzucone osady nadawały całemu obszarowi charakter typowo wiejski. Do końca lat pięćdziesiątych Lubin był niewielkim ośrodkiem miejskim, wokół którego dominowały obszary rolno-leśne.

Odkrycie w 1957 roku jednego z największych złóż rud miedzi na świecie - złoża monokliny przedsudeckiej, przyniosło gwałtowne przeobrażenie Lubina i jego okolic. Dynamiczny rozwój przemysłu miedziowego wywarł silną presję na środowisko, przyrodę i krajobraz tego rejonu. Na terenie miasta i w jego bezpośrednim sąsiedztwie powstały liczne obiekty przemysłowe związane z wydobyciem i przetwarzaniem rud miedzi, w tym: kopalnie rud miedzi ZG Lubin „Szyby Wschodnie” i „Szyby Główne” z Zakładem Wzbogacania Rud, nieczynne dziś składowisko odpadów flotacyjnych „Gilów” o powierzchni 600 ha, piaskownia „Obora”, z której piasek jest eksploatowany dla potrzeb wszystkich kopalń rud miedzi (jako materiał podsadzkowy) i elektrociepłownia. Wraz ze wzrostem liczby mieszkańców powstawały liczne osiedla mieszkaniowe oraz rozbudowywana była infrastruktura komunalna. Poza przemysłem rozwijało się tutaj wielkoobszarowe rolnictwo, którego ślady są wciąż widoczne w północno-zachodniej części miasta w postaci odłogów i ugorów.

### 3. CHARAKTERYSTYKA ŚRODOWISKA PRZYRODNICZEGO

Lubin zajmuje powierzchnię ponad 40 km<sup>2</sup> i charakteryzuje się dużą gęstością zaludnienia (2022 osób/km<sup>2</sup>). Środowisko przyrodnicze tego obszaru znajduje się pod silną antropopresją (budownictwo mieszkaniowe, przemysł, rolnictwo). Tereny osiedli i zabudowy przemysłowej zajmują 34% a użytki rolne 52% powierzchni. Udział lasów - głównie monokultur sosnowych - jest niewielki (około 10%) i blisko trzykrotnie mniejszy od średniego zalesienia na terenie kraju. Łąki o charakterze naturalnym występują sporadycznie, głównie w dolinie Baczyny.

Sieć wodna jest dobrze rozwinięta, a głównymi ciekami są rzeka Zimnica oraz trzy jej dopływy: Baczyna, Małomicki Potok oraz ciek bez nazwy uchodzący do niej na wysokości ZG Lubin „Szyby Główne”. Wszystkie cieki na terenie Lubina są uregulowane i znacznie skrócone przez wyprostowanie koryt, co m.in. przyczyniło się do ich degradacji. Ponadto negatywnym czynnikiem dla środowiska wodnego Zimnicy i Małomickiego Potoku jest poprowadzenie ich koryt pod ziemią w krytych kanałach przez centrum miasta. Na terenie miasta występuje kilka zbiorników wodnych: Zalew Małomicki, który okresowo wypełnia się wodą opadową, przepływowy akwen na wspomnianym cieku bez nazwy oraz dwa oczka wodne - jedno pomiędzy linią kolejową i ul. Curie Skłodowskiej, drugie w Parku Wrocławskim. W granicach miasta wody rzeki Zimnicy oraz jej dopływu bez nazwy są zasolone przez infiltrację silnie zmineralizowanych wód podziemnych z przedpola nieczynnego składowiska odpadów flotacyjnych „Gilów”. Ponadto wody rzeki Zimnicy zanieczyszczone są pod względem sanitarnym w wyniku odprowadzanych do niej ścieków bytowych. Zanieczyszczone są również związkami metali ciężkich osady denne tej rzeki. Małomicki Potok i Baczyna są stosunkowo czystymi ciekami.

Zakłady przemysłowe Lubina i jego okolic emitują do atmosfery znaczne ilości zanieczyszczeń gazowych i pyłowych. Istotnym źródłem zanieczyszczenia powietrza jest również natężony ruch samochodowy na drodze krajowej numer 3, Jelenia Góra - Zielona Góra.

Na obszarze miasta dominują gleby lekkie i bardzo lekkie, mało odporne na zanieczyszczenia. W północno-zachodniej części stwierdzono w glebach nadmierną zawartość miedzi oraz ołowiu. Na pozostałym obszarze gleby charakteryzują się niewielkim stopniem akumulacji metali ciężkich, których stężenia odpowiadały zawartościom spotykanych w glebach w niewielkim stopniu narażonych na zanieczyszczenia przemysłowe.

### 4. NAJWAŻNIEJSZE TYPY BIOTOPÓW

Obszar Lubina można podzielić na dwie strefy krajobrazowe: miejsko-przemysłową zajmującą centralną część miasta oraz otaczający ją pas o charakterze podmiejsko-rolniczym. W części miejskiej dominują obszary zurbanizowane, a przyroda zachowana jest jedynie w parkach i skwerach w formie tzw. zieleni urządzonej. W strefie podmiejskiej zachowały się biotopy leśne, łąkowo-pastwiskowe oraz wodne związane z korytami cieków i akwenami.

#### 4.1. Lasy

Lasy zajmują niewielką powierzchnię Lubina. W ich składzie przeważają niezbyt wartościowe monokultury sosnowe nieodporne na zanieczyszczenie powietrza atmosferycznego, które jest głównym czynnikiem wpływającym ujemnie na ich stan zdrowotny (żółknięcie i przedwczesne opadanie igieł, przerzedzenie koron, wolne tempo wzrostu, zwiększona podatność na inwazję szkodników i grzybów pasożytniczych). Przeważająca część lasów występujących na omawianym obszarze należy do I strefy

przemysłowych uszkodzeń drzewostanów. Lasy otaczające ZG Lubin „Szyby Główne” należą do II i III strefy uszkodzeń. Znacznie cenniejsze są lasy liściaste, które zachowały się w postaci niewielkich fragmentów w dolinach cieków: Zimnicy - na północ od centrum miasta; Małomickiego Potoku - w rejonie Zalewu Małomickiego; Baczyzny - na wschód od Krzeczyna. Są to lasy wilgotne o charakterze olesów i łęgów, w których występuje wiele chronionych gatunków roślin i zwierząt. Zachowanie tych żyznych, podmokłych lasów zależy od utrzymania naturalnych stosunków wodnych. W przeszłości były one odwadniane dla polepszenia ich funkcji produkcyjnych. Obecnie w wielu miejscach powoli odtwarzają się pierwotne stosunki wodne i zachodzi regeneracja tych ekosystemów. W efekcie lasy te ponownie zaczynają funkcjonować jako naturalne tereny retencyjne.

## 4.2. Łąki i pastwiska

Użytki zielone, stanowiące niewielki procent gruntów rolnych Lubina, podobnie jak lasy liściaste położone są głównie w dolinach cieków. Łąki wykształcają się w wyniku koszenia i nawożenia, a dominującymi roślinami są wysokie trawy oraz kwietne byliny. Najczęściej powstawały one na obszarach podmokłych oraz terenach naturalnie bezleśnych. Z przyrodniczego punktu widzenia najcenniejsze są łąki wilgotne



Wilgotna łąka ostrożeńiowa w dorzeczu Baczyzny (MK)

i zalewowe użytkowane metodami ekstensywnymi, na których występuje szereg rzadkich i chronionych gatunków roślin i zwierząt. Pastwiska wykształcają się pod wpływem wypasu i zdominowane są przez różne gatunki niskich traw odpornych na zgryzanie i wydeptywanie przez zwierzęta. Łąki i pastwiska, jako biotopy seminaturalne, po zaprzestaniu użytkowania przekształcają się w zbiorowiska wysokich bylin lub krzewów. W ostatnich latach znaczne obszary łąk i pastwisk są porzucane, albo zamieniane na grunty orne. W związku z tym ochrona tego typu ekosystemów jest szczególnie ważna.

## 4.3. Ugory i odłogi

Na gruntach rolnych wyłączonych z użytkowania zachodzi proces naturalnej sukcesji polegający na przekształceniu zbiorowisk chwastów polnych, poprzez ubogie zbiorowiska ruderalnych bylin w zapusty brzożowe. Choć okazałe byliny obficie kwitnące latem i jesienią nadają ugorom malowniczy wygląd, ekosystemy te nie przedstawiają większej wartości przyrodniczej. Istotny wpływ na zwiększenie bogactwa fauny i flory na tych obszarach wywiera obecność zadrzewień i zakrzewień śródpolnych. Stanowią one modelowe obiekty dydaktyczne służące do obserwacji procesów sukcesji wtórnej. Na terenach tych powinno wprowadzać się zieleń izolacyjną i parkową, albo powinny one stanowić otulinę dla obszarów cennych z przyrodniczego punktu widzenia.

#### 4.4. Wody powierzchniowe

Sieć hydrograficzna na terenie miasta jest dobrze rozwinięta, lecz wszystkie cieki są uregulowane, mają prosty bieg i trapezoidalny przekrój koryta. W efekcie w ich korytach podobnych do rowów, nie mogą wykształcić się typowe dla naturalnych cieków strefowe układy roślinności przybrzeżnej. Nie stanowią one również dogodnych siedlisk dla roślin i zwierząt wodno-błotnych. Biotopy związane z wodami stojącymi wykształciły się jedynie przy sztucznych zbiornikach o charakterze stawów oraz w okolicy Zalewu Małomickiego. Nie dziwi zatem ubóstwo na tym terenie flory i fauny związanej z ekosystemami wodnymi i wodno-błotnymi.

Zmiana pierwotnego reżimu wód powierzchniowych i podziemnych oraz zaburzenie równowagi hydrologicznej w dorzeczu Małomickiego Potoku jest efektem długoletniej nadmiernej eksploatacji ujęcia wód podziemnych „Kozłice” oraz lokalnej budowy geologicznej. W efekcie w okresach susz następuje całkowity zanik przepływu wody w Małomickim Potoku powyżej Zalewu Małomickiego oraz drastyczne obniżanie poziomu wody w samym zalewie, aż do jego wyschnięcia. W wyniku naturalnej sukcesji roślin na dnie zalewu wytworzyły się zapusty brzożowe oraz w miejscach bardziej wilgotnych wierzbowo-topolowe. Obiekt ten pomimo sztucznego pochodzenia jest bardzo interesujący przyrodniczo, a na jego terenie występuje wiele gatunków ziemno-wodnych roślin i zwierząt. Okresowe gromadzenie się wody w zalewie związane z długotrwałymi opadami, powoduje obumieranie roślinności pokrywającej jego dno i odtwarzanie ekosystemów wodnych.

Odpowiednie zagospodarowanie Zalewu Małomickiego i jego otoczenia, a zwłaszcza uregulowanie stosunków wodnych, może przyczynić się do powstania ważnego dla miasta obiektu przyrodniczego i rekreacyjnego.



Kwitnące ugory na stałe wpisały się w krajobraz miasta (AD)



Wiosną w najniższych miejscach Zalewu Małomickiego okresowo pojawia się woda (MK)



Latem wypłycone dno Zalewu Małomickiego pokrywa zwarta roślinność (MK)



Największy dąb Lubina rosnący przy polnej drodze do Krzeczyna Wielkiego (MK)

#### 4.5. Parki i zieleń miejska

Parki i zieleń miejska tworzą ważne enklawy przyrodnicze na terenach zabudowanych. Stanowią one wtórne biotopy dla licznych gatunków ssaków oraz ptaków wykorzystujących jako miejsca lęgu krzewy i dziuplaste drzewa. Parki i tzw. zieleń wysoka urozmaica wizualnie obszary zurbanizowane, tworząc miejsca spacerowe i rekreacyjne. Należy również pamiętać, że zadrzewienia śródmiejskie redukują negatywny wpływ zanieczyszczeń powietrza i polepszają klimat akustyczny.

Na terenie Lubina niewiele jest terenów zieleni wysokiej i parków o znacznych walorach przyrodniczych. Do najcenniejszych obiektów należy pas zadrzewień wzdłuż starówki lubińskiej z parkami Piłsudskiego, Wyżykowskiego oraz Kopernika powstałych na terenie dawnego podwała oraz Park Wrocławski będący pozostałością dawnych lasów łągowych w dolinie Zimnicy. Należy również wspomnieć o Parku Leśnym na terenie dawnej strzelnicy miejskiej, w której podziemiach istnieją dogodnie warunki dla utworzenia zimowiska dla nietoperzy. Pozostałe cenne założenia zieleni wysokiej związane są z terenami przykościelnymi (kościół: św. Jadwigi, św. Marii Dominiki Mazzarello przy ul. Przemysłowej oraz NMP w Starym Lubinie) i starym cmentarzem przy ul. Cmentarnej. Obecnie w Lubinie istnieją tylko dwa pomniki przyrody: platan klonolistny w parku Kopernika oraz dąb szypułkowy na posesji przy ul. Traugutta 1. Z terenami parkowymi związana jest większość drzew zasługujących na objęcie ich ochroną pomnikową. Największymi skupiskami okazałej dendroflory są parki: Wrocławski, Piłsudskiego i Kopernika oraz grupa dębów szypułkowych rosnących wzdłuż drogi polnej pomiędzy ul. Przemysłową i Krzeczynem Wielkim, wśród których znajduje się najbardziej okazały dąb Lubina o obwodzie pnia ponad 500 cm.

### 5. NAJCENNIJSZE OBSZARY PRZYRODNICZE

Na terenie Lubina najcenniejszymi obszarami z przyrodniczego punktu widzenia są wszystkie zachowane fragmenty wilgotnych i podmokłych ekosystemów, związanych z dolinami Zimnicy, Baczyny i Małomickiego Potoku oraz ich dopływów.

#### 5.1. Kompleks podmokłych lasów i łąk w dorzeczu Baczyny

Pod względem florystycznym najciekawszym obszarem na terenie miasta jest kompleks niewielkich fragmentów wilgotnych lasów łągowych, łąk o różnym stopniu uwilgotnienia oraz szuwarów usytuowanych w rozległej dolinie Baczyny na wschód od Krzeczyna i jej dopływu wypływającego spod Chróśtnika. Drzewostan podmokłego lasu buduje jesion wyniosły i olsza czarna z licznie występującymi w podszyciu **kaliną koralową** i **porzeczką czarną**. W stosunkowo dobrze zachowanym runie występuje **listera jajowata** i **bobrek trójlistkowy**. Urozmaicona mikrorzeźba dna lasu z okresowo stagnującą wodą oraz licznymi powalonymi drzewami tworzy mozaikę siedlisk



wielu wodnych i błotnych gatunków roślin i zwierząt. Od północy do lasu przylegają rozległe łąki o różnym stopniu uwilgotnienia, na których występują stanowiska chronionych i rzadkich gatunków roślin: **centurii pospolitej**, **pierwiosnki lekarskiej** i **wyniosłej**; bezkręgowców: pająka **tygrzyka paskowanego**, **trzmieci** i motyli: wietki gorczyznika, czerwończyka nieparka, modraszka amandus, modraszka agestis, ogończyka wiązowca i kosternika palemon; płazów; gadów; ptaków: **świergotka łąkowego**, **gąsiorka**, **potrzosa**, **płomykówki**, **przepiórki**, **strumieniówki** i **świerszczaka** oraz ssaków owadożernych: **ryjówki aksamitnej** i **ryjówki malutkiej**. W północnej części doliny Baczyzny, poniżej parku podworskiego w Krzeczynie Wielkim zachowały się fragmenty zadrzewień z kilkoma pomnikowymi okazami dębów szypułkowych oraz aleją dębową z wspinającym się **bluszczem pospolitym**.



Zwalone pnie drzew w podmokłym lesie w dolinie Baczyzny są siedliskiem wielu roślin i zwierząt (AD)

## 5.2. Kompleks leśno-łąkowy w górnym odcinku Zimnicy

W dolinie Zimnicy powyżej Lubina występuje mozaika podmokłych ekosystemów leśnych i łąkowych przeplatanych odłogami. Omawiany obszar ciągnie się wzdłuż Zimnicy i jej dopływu bez nazwy, od północno-zachodniej granicy miasta aż do ogródków działkowych „Stonecznik”. W części północno-zachodniej dominują fitocenozы leśne z fragmentami śródleśnych łąk i szuwarów. Drzewostan tworzy olsza czarna porastająca tereny podmokłe oraz sosna pospolita nasadzona na glebach mineralnych. W lasach tych znajduje się kilka stanowisk roślin chronionych, w tym storczyka **listery jajowatej**. Śródleśny przepływowy zbiornik wodny na wysokości ZG Lubin „Szyby Główne” jest stanowiskiem wielu roślin wodnych w tym **grążela żółtego**. W Zimnicy i jej dopływie stwierdzono występowanie chronionego gatunku ryby **śliza** oraz rzadkiego na Dolnym Śląsku cierniczka. Na terenach przyległych zaobserwowano liczne gatunki płazów i gadów, takie jak: **żabę trawną**, **żabę moczarową**, **ropuchę szarą**, **jaszczurkę żyworodną**, **padalca zwyczajnego**, ssaki owadożerne, w tym **ryjówkę aksamitną**, **ryjówkę malutką**, **jeża**, **kreta** oraz drapieżną **łasicę łąską**. Z licznie reprezentowanej tutaj ornitofauny, stwierdzono występowanie rzadkiego gatunku ptaka **trzmiełojada**. Część południowo-wschodnia omawianego obszaru jest mniejsza i ograniczona do wąskiego pasa doliny Zimnicy, z obecnymi niewielkimi płatami wilgotnych olszyn, łąk i szuwarów. Z roślin chronionych występuje **śniedek baldaszkowaty** i **pierwiosnka wyniosła**. Nad Zimnicą stwierdzono również chronione i rzadkie bezkręgowce: pająka **tygrzyka paskowanego** oraz motyla czerwończyka nieparka. Z występujących w tym rejonie ptaków na podkreślenie zasługuje obecność **derkacza** i **przepiórki** na sąsiadujących od południa odłogach. Na ugorach położonych na lewym brzegu Zimnicy rosną liczne śródpolne dęby szypułkowe o wymiarach zbliżonych do pomnikowych.



Pozostałości lasów liściastych w dolinie Zimnicy (AD)

### 5.3. Okolice Zalewu Małomickiego

Obszar ten wraz z przylegającymi do niego podmokłymi lasami i łąkami kośnymi wyróżnia się na terenie miasta swoimi walorami przyrodniczymi. Obecnie zalew stanowi ostoję płazów i gadów: **żaby trawnej, żaby wodnej, ropuchy szarej, zaskrońca zwyczajnego, padalca zwyczajnego** oraz **jaszczurki zwinki**. W latach mokrych kiedy w czaszy zbiornika utrzymywała się okresowo woda, można było tutaj spotkać gatunki roślin wodnych, wodno- -błotnych oraz liczne gatunki ptaków związane z wodami



Roślinność szuwarowo-łąkowa i zadrzewienia wierzbowo-topolowe pokrywają przeważającą część Zalewu Małomickiego (MK)

stojącymi (**perkozek, perkoz rdzawoszyi, perkoz dwuczuby, łabędź niemy, głowienka, łyska, wodnik, trzcinia, trzcinniczek**).

Liczni są również najmniej przedstawiciele chronionych w kraju ssaków: **ryjówka aksamitna** i **ryjówka malutka**. Zalew Małomicki jest także bardzo ważnym biotopem dla dwóch gatunków nietoperzy: **karlika większego** oraz **nocka rudego**.

W ostatnich latach na dnie zalewu praktycznie nie ma powierzchni pokrytych wodą, a na ich miejsce wkraczają siewki wierzby, topoli i brzozy.

### 5.4. Kompleks łąkowo-leśny w dolinie Zimnicy poniżej drogi Wrocław-Lubin

Pomimo regulacji koryta rzeki Zimnicy i związanego z tym dużego przekształcenia jej doliny zachowały się znaczne fragmenty cennych biocenoz łąkowych i łąkowych.



Jedną z osobliwości florystycznych tego obszaru jest największy grzyb krajowy **purchawica olbrzymia** występujący sporadycznie na łąkach w dolinie tej rzeki. Licznie występują tutaj ptaki w tym **słowik rdzawy, gąsiorek** i **potrzos**. Jest to również ważną ostoję płazów i gadów: **żaby trawnej, ropuchy szarej, traszki zwyczajnej** i **zaskrońca zwyczajnego**.

Łąki są wartościowym i rzadkim elementem krajobrazu Lubina (AD)

## 5.5. Fragmenty łąk na południe od Starego Lubina

W dolinach lewostronnych dopływów Baczyny występują wąskie pasy łąk i szuwarów, otoczone polami ornymi. Z chronionych gatunków roślin mają tu swoje największe w mieście stanowiska: **pierwiosnka lekarska** i **pierwiosnka wyniosła**, gniazduje tu również **słownik rdzawy** chroniony przedstawiciel ornitofauny. Większość łąk jest wciąż ekstensywnie użytkowana (koszona), co stwarza nadzieję na ich zachowanie w najbliższej przyszłości. Jest to interesujący teren rekreacyjny dla mieszkańców osiedli Ustronie i Polne, a w przyszłości może on również pełnić ważne funkcje edukacyjne.



Łąki i zadrzewienia w dolinie dopływów Baczyny (AD)

## 6. CHRONIONE I RZADKIE GATUNKI ROŚLIN I ZWIERZĄT

Na terenie Lubina występuje szereg chronionych i rzadkich gatunków roślin i zwierząt, przy czym najczęściej są to gatunki dość pospolite na obszarze Polski. Do gatunków objętych ochroną prawną należy:

- 8 roślin ściśle chronionych, w tym **barwinek pospolity**, **bluszcz pospolity**, **grązel żółty**, **listera jajowata**, **śniedek baldaszkowaty**; 2 grzyby **purchasea olbrzymia** i **szmaciak gałęzisty**; porost **Cladina nitis** oraz 10 roślin częściowo chronionych
- 8 bezkręgowców, w tym pająk **tygrzyk paskowany**, 2 motyle **mieniak stróżnik** i **paz królowej** oraz 5 **trzmieli** (gajowy, kamiennik, leśny, rudonogi i ziemny)
- 1 ryba - **śliz**
- 5 płazów - **ropucha szara**, **traszka zwyczajna**, **żaba moczarowa**, **żaba trawna** i **żaba wodna**
- 4 gady - **jaszczurka zwinka**, **jaszczurka żyworodna**, **padalec zwyczajny** i **zaskroniec zwyczajny**
- 96 ptaków, w tym 4 łowne
- 9 nietoperzy - **borowiaczek**, **borowiec wielki**, **gacek brunatny**, **karlik malutki**, **karlik większy**, **mopek**, **mroczek późny**, **nocek duży** i **nocek rudy**
- 6 ssaków - **jeż europejski**, **kret**, **kuna domowa**, **łasica łaska**, **ryjówka aksamitna** i **ryjówka malutka**.

Rozmieszczenie poszczególnych gatunków na terenie miasta omówiono w odniesieniu do najważniejszych typów biotopów, które zasiedlają.

### 6.1. Lasy

Znaczne przekształcenie naturalnych lasów liściastych w młode monokultury sosnowe oraz silna ich fragmentacja przez drogi, linie komunikacyjne i infrastrukturę przemysłową,



Listera jajowata jedyny przedstawiciel storczykowatych Lubina (MK)



Bobrek trójlistkowy chroniony gatunek siedlisk bagiennych w podmokłym lesie w dolinie Baczyny (MK)

spowodowały zubożenie różnorodności i liczebności fauny i flory leśnej.

Bardziej zasobne w gatunki chronione i rzadkie są pozostałe fragmenty po wilgotnych i podmokłych lasach liściastych, które zachowały się w dolinach Zimnicy i jej dopływów. Na uwagę zasługuje storczyk **listera jajowata**, o niewielkich, zielonkawych kwiatach, występujący na dwóch stanowiskach: w lesie łęgowym w dolinie Baczyny oraz w przesuszonym olesie na wysokości ZG Lubin „Szyby Główne”. Innym gatunkiem chronionym jest **śniedek baldaszkowy**, stwierdzony na jednym stanowisku w łęgu w dolinie Zimnicy na wysokości ZG Lubin „Szyby Wschodnie”. Stanowisko to może mieć charakter antropogeniczny gdyż roślina ta jest często uprawiana w ogródkach skąd wtórnie przenika do fitocenozy leśnych. Bardzo rzadkim przedstawicielem chronionej flory bagiennej Dolnego Śląska jest rosnący w podmokłym lesie w dorzeczu Baczyny **bobrek trójlistkowy** o bardzo charakterystycznych trójdzielnych liściach. Częściowo chronionymi roślinami lasów liściastych są ponadto: **kopytnik pospolity** o zimozielonych liściach, występujący tylko w lesie podmokłym na wysokości ZG Lubin „Szyby Główne” oraz pospolite krzewy - **kalina koralowa** o barwnych szkarłatnych owocach zebranych w baldachy, częsta w zaroślach i lasach łęgowych, **porzeczka czarna** i **kruszyna pospolita** rosnące w wilgotnych lasach w dolinach cieków. **Kruszyna** jest również spotykana w monokulturach sosnowych, wskazując na wtórny charakter tych lasów i nasadzenie ich na siedlisku lasów liściastych. Jednym z najczęściej

spotykanych gatunków chronionej flory lasów łęgowych Lubina jest **pierwiosnka wyniosła** o kwiatach białozłoty z pomarańczową gardziela, występująca również na wilgotnych i świeżych łąkach. Podmokłe olesy i łęgi są ważnym biotopem dla bytowania i rozrodu takich płazów jak: **ropucha szara**, **traszka zwyczajna**, **żaba moczarowa** i **żaba trawna**. Na obszarach tych spotyka się również przedstawicieli gadów: **jaszczurkę żyworodną**, **padalca** oraz **zaskrońca**. Spośród ptaków występujących na terenach leśnych na uwagę zasługuje obecność w północno-zachodniej części miasta drapieżnego **trzmiełojada**, rzadkiego i potencjalnie zagrożonego na Śląsku, obserwowanego w okolicach ZG Lubin

„Szyby Główne” oraz **kruka**. Częstoymi przedstawicielami nietoperzy w lasach są: **borowiec wielki** pospolity na terenie miasta, **nocek duży** gatunek narażony na wyginiecie w Polsce dość często spotykany w lasach wokół Lubina oraz **borowiaczek** rzadki przedstawiciel krajowej chiropterofauny obserwowany pojedynczo na skraju lotniska. W lasach sosnowych stwierdzono dwa gatunki chronione, charakterystyczne dla borów i lasów mieszanych: grzyba **szmaciaka gałęzistego** oraz porost **Cladina nitis**.

## 6.2. Łąki i pastwiska

Biotopy łąkowe są miejscem bytowania i rozrodu licznych przedstawicieli fauny i flory, często o zdecydowanie odmiennych wymaganiach środowiskowych. Można na nich spotkać gatunki charakterystyczne dla terenów wilgotnych i podmokłych, jak również dla miejsc suchych i ciepłych; dla obszarów zasobnych w związki pokarmowe oraz dla obszarów bardzo w nie ubogich. Znaczna różnorodność siedliskowa łąk sprzyja dużemu bogactwu gatunków roślin i zwierząt na nich występujących. Obecnie prawie zupełnie zaniechano tradycyjnego użytkowania łąk i pastwisk. Coraz częściej na obszarach tych wprowadza się intensywne nawożenie, podsiewanie mieszankami wysokoprodukcyjnych roślin, nadmierne spasanie, zaorywanie i melioracje lub wyłączenie z użytkowania i ich porzucanie. W obu przypadkach dochodzi do trwałego zniszczenia wartości przyrodniczych tych biocenoz.

Najlepiej zachowane fragmenty łąk położone są w dolinach: Baczyny i jej dopływów (pomiędzy Krzeczynem i elektrociepłownią, na południe od Starego Lubina) oraz nad Zimnicą na wysokości ZG Lubin „Szyby Główne”. Występują na nich takie gatunki chronionych i rzadkich roślin jak: **centuria pospolita** o drobnych różowo-czerwonych kwiatach; **pierwiosnka lekarska** o kwiatach złocistożółtych z pomarańczowymi plamkami, często spotykana na łąkach, murawach oraz obrzeżach zadrzewień na południowy-zachód od Starego Lubina, czy też rzadka roślina łąk zmiennowilgotnych - ostrożeń siwy o jasnofioletowych kwiatostanach zebranych w koszyczki.

Na łąkach w dolinie Zimnicy, poniżej ujścia Baczyny sporadycznie można napotkać największy krajowy grzyb **purchawicę olbrzymią**, wytwarzający owocniki o średnicy do 50 cm. W okolicach Lubina gatunek ten ma swoje centrum występowania na Dolnym Śląsku. Biotopy łąkowe są głównym miejscem występowania chronionych bezkręgowców: **tygrzyka paskowanego**, pająka o charakterystycznie żółto-czarno pręgowanym odwłoku, często spotykanego na wilgotnych łąkach i ugorach w dolinach Baczyny i Zimnicy oraz **trzmieli** (t. gajowy, t. kamiennik, t. leśny, t. rudonogi i t. ziemny) częstych na obszarach z mozaiką łąk, upraw rolnych i sadów. W zachodniej i południowej części miasta stwierdzono również dwa gatunki rzadkich motyli zagrożonych wymarciem w Polsce: czerwończyka nieparka związanego z biotopami podmokłymi i wilgotnymi oraz kosternika palemon występującego w dolinach Baczyny i jej dopływów. Tereny wilgotnych łąk są bardzo ważnym biotopem dla wszystkich stwierdzonych na tym terenie płazów i większości gadów. Siedliska te są dla herpetofauny zarówno miejscem rozrodu jak też głównym miejscem jej bytowania i żerowania. Spośród licznej ornitofauny otwartych biotopów łąkowych należy wymienić: zagrożonego w skali europejskiej **bociana białego**, silnie związanego z ekstensywną gospodarką rolną na obszarach podmokłych, którego jedyne czynne gniazdo znajduje się w Małomicach; zagrożonego na Śląsku **świergotka polnego**, w ostatnich



Ostrożeń siwy rzadki gatunek łąk w południowej części Lubina (AD)



Chroniony pająk tygrzyk paskowany przedzie charakterystyczną pajęczynę (MK)

Trzmiel na kwiatostanie ostrożeńca siwego (MK)



latach spotykanego w północnej części miasta; **świergotka łąkowego**, również narażonego na wymarcie, który występuje na łąkach w południowo-zachodniej części miasta; niewielkiego ptaka **świerszczaka** o charakterystycznym wieczornym śpiewie przypominającym głos świerszcza, potencjalnie zagrożonego na Śląsku i obserwowanego na zakrzaczonych łąkach w otoczeniu lotniska oraz obok elektrociepłowni; jak też dwa gatunki dzierzb zagrożonych wymarciem w Europie - **gąsiorka**, dość licznie występującego na łąkach i ugorach w północnej i południowej części Lubina oraz **srokosza** obserwowanego w północnej części miasta, które jak wszystkie ptaki tego rodzaju nakładają swoją zdobycz (owady, jaszczurki, drobne kręgowce) na kolce tarniny, głogu i róży. Pospolitym ssakiem owadożernym wilgotnych łąk i ogrodów jest **kret**, szczególnie częsty w sąsiedztwie cieków. Innymi przedstawicielami tej grupy systematycznej są **ryjówki aksamitna** i **ryjówka pospolita**, najmniejsze ssaki łąkowe Lubina, występujące w wilgotnych zadrzewieniach, zakrzaczonych łąkach w dolinach cieków, zwłaszcza w górnym odcinku Zimnicy. Ponadto w dolinie Baczyzny stwierdzono występowanie nornika północnego, rzadkiego przedstawiciela gryzoni związanego z wilgotnymi i podmokłymi biotopami, który to gatunek osiąga w Lubinie południową granicę swojego zasięgu.

### 6.3. Ugory i odłogi

Biocenozy zajmujące obszary odłogowanych pól charakteryzuje wysoki udział roślinności synantropijnej i ruderalnej. Pojęciami tymi określa się spontanicznie pojawiającą się florę w miejscach silnie przekształconych przez człowieka, pozbawionych bardzo często gleby. Pola, które przestano użytkować ornice, już po dwóch, trzech latach pokrywa gęsty kobierzec żółto kwitnących nawłoci kanadyjskiej i późnej, wrotczyzy pospolitej oraz jasno fioletowego ostrożeńca polnego. W miejscach piaszczystych występują zazwyczaj niskie murawy z roślinami o wąskich, rurkowatych liściach, często owoszczonych bądź pokrytych filcowatymi włoskami. Jedną z nich są pospolite na terenie miasta **kocanki piaskowe**, kwitnące na żółto, objęte ochroną częściową. Nieco rzadszym składnikiem muraw jest częściowo chroniony **goździk kropkowany** o drobnych ciemnoróżowych kwiatach. Odłogi i przydroża są również miejscem częstego występowania prawnie chronionych motyli **mieniaka struźnika** i **pazia królowej**, **trzmieli** oraz **jaszczurki zwinki**. W Lubinie obszary te stanowią wtórne biotopy rzadkich i wymierających gatunków ptaków takich jak **derkacz** i **przepiórka**, przy czym **derkacz** jest najcenniejszym przedstawicielem ornitofauny Lubina, zagrożonym w skali globalnej. Oba gatunki obserwowano na ugorach w sąsiedztwie nowego cmentarza komunalnego.



Jaszczurka zwinka częsta w miejscach suchych i nasłonecznionych (MK)



Kocanki piaskowe obficie występują w murawach napiaskowych (MK)

#### 6.4. Wody powierzchniowe

Na terenie Lubina wszystkie ciekі mają uregulowane koryta, brak jest naturalnych akwenów, a wody i osady denne rzeki Zimnicy są silnie zanieczyszczone. Biotopy wodno-błotne i wodne wykształciły się w ograniczonym zakresie wokół sztucznych zbiorników o charakterze oczek wodnych oraz w okolicy Zalewu Małomickiego. Nie dziwi zatem ubóstwo na tym terenie flory i fauny związanej z tymi ekosystemami.

Z chronionych gatunków roślin stwierdzono jedynie występowanie **grążela żółtego** w stawie usytuowanym przy dopływie Zimnicy na wysokości ZG Lubin „Szyby Główne” oraz w stawie dydaktyczno-krajobrazowym w Parku Wrocławskim, na którym zostały też introdukowane **grzybienie białe** oraz takie rzadkie gatunki hydrofitów jak jeżogówka gałęzista czy osoka aloesowata. W dopływach Baczyzny i sąsiadujących rowach melioracyjnych występuje okrzęznica bagienna, roślina wodno-błotna o nitkowato podzielonych liściach.

W ciekach i akwenach Lubina stwierdzono występowanie 11 gatunków ryb, z których ochroną objęty jest tylko **śliz** żyjący w górnym odcinku Zimnicy oraz w Baczyźnie. Jest to ryba pospolita na Śląsku, stanowiąca często jedyny element ichtiofauny w małych uregulowanych ciekach o piaszczystym dnie. Ponadto w górnym odcinku Zimnicy stwierdzono rzadkiego na Śląsku cierniczka osiagającego tu południową granicę zasięgu. Na szczególną uwagę zasługuje Zalew Małomicki, gromadzący okresowo większe ilości wód w latach mokrych, w którym stwierdzono płoć, karasia, lina i ciernika. W jego okolicy występują liczne płazy takie jak **ropucha zwyczajna**, **żaba trawna** i **żaba wodna** oraz gady: **jaszczurka zwinka**, **padalec** i **zaskroniec**. Zalew Małomicki jest również najcenniejszym obszarem występowania ornitofauny Lubina. W okresie gdy utrzymywała się w nim woda stwierdzono gniazdowanie licznych ptaków wodnych takich jak: **perkozek**, **perkoz dwuczuby**, **perkoz rdzawoszyji**, **łabędź niemy**, **głowienka**, **wodnik**, **łyska**, **trzciniak** i **płaskonos**. Na obszarze przylegającym do Zalewu licznie występują nietoperze, spośród których największą liczebność osiąga **nocek rudy**, najpospolitszy przedstawiciel tej grupy ssaków w Lubinie i Polsce, związany ściśle ze zbiornikami wodnymi.



Perkoz rdzawoszyji, w latach wilgotnych gnieźdzący się na Zalewie Małomickim (TK)



Ropucha szara częsty przedstawiciel płazów na obszarze Lubina (MK)



Zaskroniec zwyczajny niejadowity wąż związany z biotopami wodnymi (TK)

### 6.5. Parki i zieleń miejska

Na terenie Lubina niewiele jest cennych z przyrodniczego punktu widzenia założeń parkowych i zieleni wysokiej. Większość stanowią drzewostany bardzo młode bądź budowane przez obce gatunki, takie jak: topole kanadyjskie i balsamiczne pochodzenia mieszańcowego, klon jesionolistny, jesion pensylwański czy robinia akacja. Drzewa te mogą stanowić zagrożenie dla naturalnych i seminaturalnych biocenoz, wnikając do nich często ekspansywnie jak np. klon jesionolistny do zbiorowisk nadrzecznych. Najciekawszym skupiskiem dendroflory jest Park Wrocławski obejmujący pozostałości łągów w dolinie Zimnicy. Gromadzi on liczne okazy drzew o wymiarach zbliżonych do objęcia ich ochroną w formie pomników przyrody. Bardzo cenna przyrodniczo jest również pozostałość alei przy polnej drodze pomiędzy ul. Przemysławą i zespołem pałacowo-parkowym w Krzeczynie Wielkim, w której skład wchodzi największe dęby szypułkowe Lubina o obwodach pnia od 425 do ponad 500 cm. Spośród chronionych gatunków roślin występujących w parkach i na cmentarzach, liczne stanowiska ma zimozielone pnącze **bluszcz pospolity**, roślina charakterystyczna dla żyznych lasów i zarośli liściastych. Innym gatunkiem stwierdzonym w biotopach tego typu jest zimozielona krzewinka **barwinek pospolity**, występująca na jedynym stanowisku najprawdopodobniej o charakterze antropogenicznym, w sąsiedztwie nielegalnego składowiska odpadów na leśnym przydrożu koło Krzeczyna Wielkiego. Parki stanowią ważny biotop dla pospolitych ptaków zaroślowych, przy czym bogactwo gatunkowe ornitofauny proporcjonalne jest do wielkości obiektu oraz jego powiązań funkcjonalnych z terenami mało przekształconymi przez człowieka. Na obszarach zieleni wysokiej występują też liczni przedstawiciele nietoperzy, spośród których najczęściej obserwowano synantropijnego **gacka brunatnego**, który ma najprawdopodobniej kolonię rozrodczą na terenie miasta oraz narażonego na wymarcie w Polsce **mopka**. Spośród chronionych ssaków lądowych na terenach parków i ogródków działkowych często można spotkać **jeża europejskiego**.

### 6.6. Obszary zabudowane i przemysłowe

Tereny zurbanizowane nie są betonową pustynią, w której brakuje jakichkolwiek chronionych i rzadkich przedstawicieli fauny i flory. Obszar ten jest w wielu przypadkach



wtórny biotopem licznych gatunków naskalnych ptaków, znajdujących tu bogate źródło pokarmu oraz dogodne miejsca lęgowe na wieżach, kominach czy w załomach wieżowców. Spośród rzadkich roślin w szczelinach murów wypełnionych zaprawą występuje Inica bluszczowata, gatunek spotykany w południowej Polsce oraz drobna wapieniolubna paproć szczelinowa zanokcica murowa występująca często na ścianach kościołów. Spośród ptaków na szczególną uwagę zasługuje drapieżna **pustułka**, która gnieździ się na wieżach kościołów, wieżowcach i kominach oraz niewielka sowa **plomykówka** - zagrożona w skali Europy, która gnieździ się na wieży kościoła św. Marii Dominiki Mazzarello przy ul. Przemysłowej. Należy również wspomnieć, że w roku 2000 zaobserwowano na kominie elektrociepłowni **sokoła wędrownego**, do niedawna gatunku wymarłego na terenie Polski, objętego obecnie licznymi europejskimi programami reintrodukcji. Wieczorami na obszarach o niskiej zabudowie mieszkaniowej można zaobserwować żerujące nietoperze. Są to zazwyczaj gatunki o szerokim spektrum siedliskowym: **karlik większy**; **karlik mały** - rzadki na terenie Lubina; **gacek brunatny** - gatunek synantropijny związanym z siedzibami ludzkimi; **borowiec wielki** - pospolity gatunek krajowy oraz **mroczek późny** - dość często spotykany gatunek synantropijny związany z osiedlami mieszkaniowymi i ogródkami działkowymi. Na obrzeżach Lubina, w sąsiedztwie zabudowań Starego Lubina i Krzeczyna Wielkiego oraz ogródków działkowych występują chronione ssaki drapieżne - **kuna domowa** związana z siedzibami ludzkimi i mniej liczna **łasica łaska** o podobnych wymaganiach środowiskowych co kuna. Niestety bezmyślne tępienie tych drobnych i pożytecznych drapieżników powoduje sukcesywnie zmniejszanie ich liczebności.



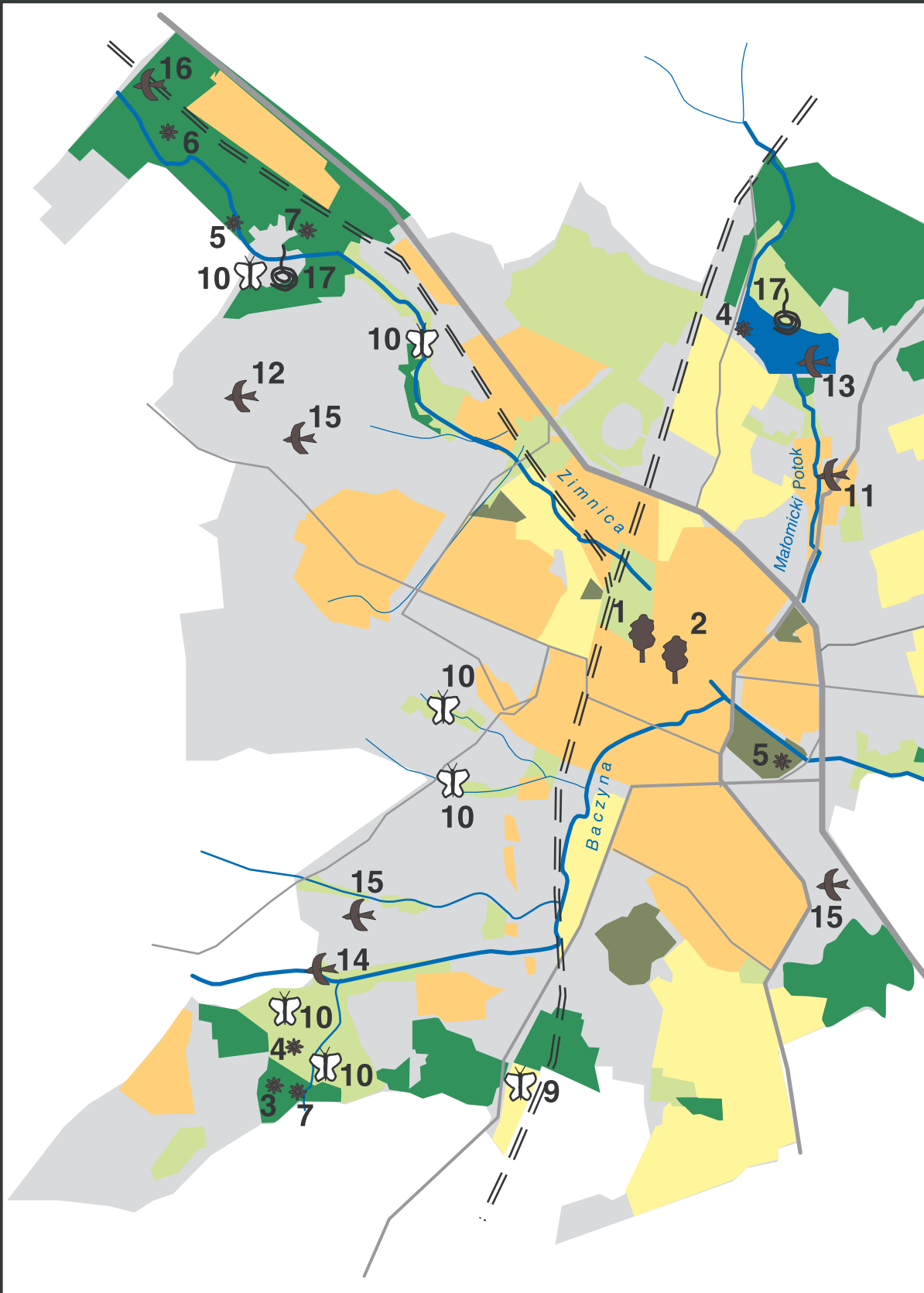
Mopek rzadki przedstawiciel nietoperzy Lubina (TK)

## 7. PODSUMOWANIE

Ochrona przyrody i jej zasobów jest podejmowana z różnych względów, od czysto emocjonalnych bazujących na poczuciu szczególnego jej piękna, poprzez naukowe, dydaktyczne i społeczne, aż do gospodarczych. Podstawowym narzędziem jest określona przez prawo ochrona cennych przyrodniczo obszarów oraz wybranych gatunków roślin i zwierząt. Dodatkowym elementem ochrony przyrody powinny być miejscowe plany zagospodarowania przestrzennego uwzględniające właściwą ochronę wszystkich obszarów przyrodniczo cennych, a także utrzymanie oraz odtwarzanie funkcjonalnych powiązań pomiędzy tymi obszarami. Szeroko pojęta edukacja ekologiczna również powinna mieć swój udział w kształtowaniu postaw poszanowania i ochrony środowiska przyrodniczego.

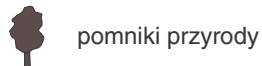
Zaspokajanie potrzeb społecznych i gospodarczych mieszkańców Lubina powinno być zgodne z zasadami zrównoważonego rozwoju i mieć zawsze na względzie uwarunkowania przyrodnicze. Przyczyni się to do stopniowego przywracania zaburzonej równowagi ekologicznej na obszarach zagrożonych i konfliktowych.



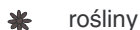


# Mapa walorów przyrodniczych Lubina

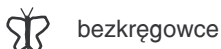
## Ważniejsze stanowiska chronionych roślin i zwierząt



pomniki przyrody



rośliny



bezkęgowce



ptaki



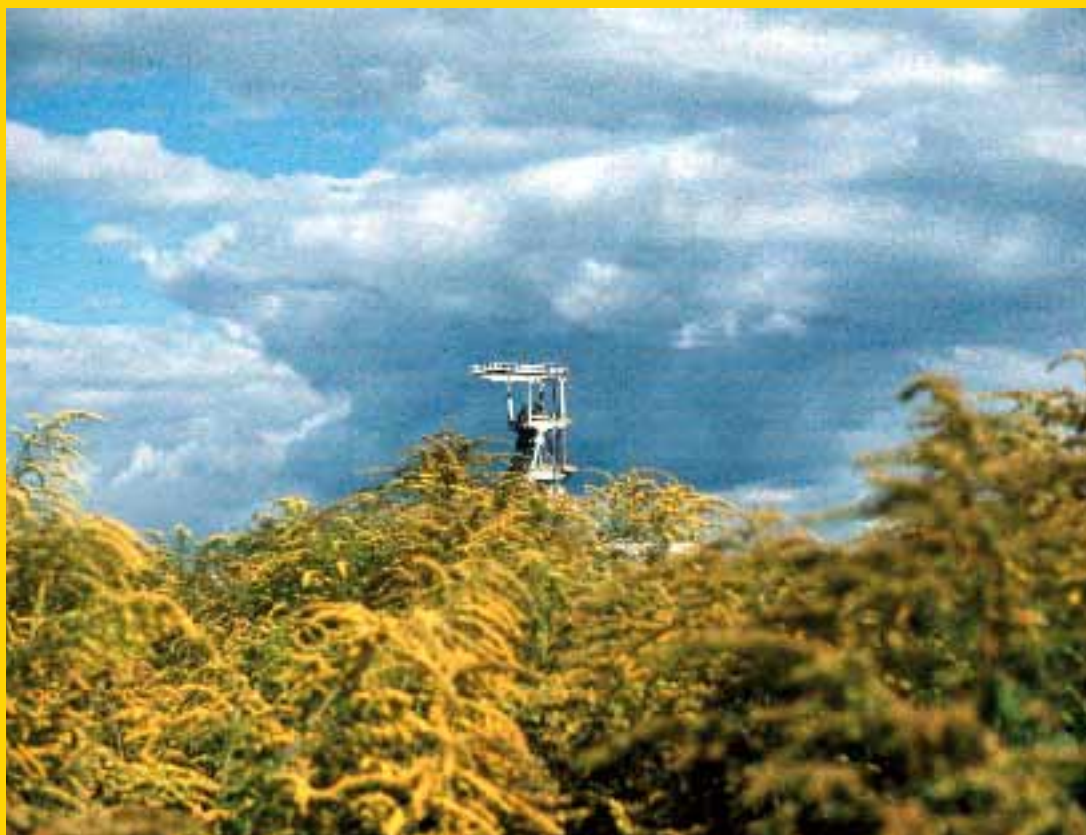
gady

1. Dąb szypułkowy
2. Platan klonolistny
3. Bobrek trójlistkowy
4. Centuria pospolita
5. Grąźel żółty
6. Kopytnik pospolity
7. Listera jajowata
8. Purchawica olbrzymia
9. Paź królowej
10. Tygrzyk pospolity
11. Bocian biały
12. Derkacz
13. Perkoz rdzawoszyi
14. Płomykówka
15. Przepiórka
16. Trzmiełodaj
17. Zaskroniec zwyczajny

## Użytkowanie terenu

-  lasy i zadrzewienia
-  użytki zielone
-  parki
-  sady i działki
-  zabudowania
-  grunty orne, ugory
-  wody
-  drogi
-  linie kolejowe





---

# Przyroda Lubina

---

Niniejsza publikacja przedstawia aktualny stan przyrody Lubina, najcenniejsze obszary, które wymagają ochrony oraz wybrane gatunki rzadkich i chronionych roślin i zwierząt występujących na tym terenie.